

# Projet d'aménagement intérieur

## Sommaire de l'activité

Lors de cette activité, les élèves:

- ♦ effectueront des recherches sur différents styles d'aménagement intérieur, de revêtements de sol et de mur ainsi que de mobilier;
- ♦ feront un plan d'aménagement pour une aire d'habitation d'un étage en respectant certains paramètres;
- ♦ créeront un schéma à l'échelle du plan intégral et du plan de certaines pièces en utilisant deux échelles différentes;
- ♦ organiseront l'aménagement du mobilier dans deux pièces;
- ♦ identifieront deux **compétences essentielles** (et leurs sous-catégories) requises pour accomplir ce travail (avant de commencer);
- ♦ établiront des liens entre leurs tâches préférées du projet et leur niveau de maîtrise des compétences essentielles.

## Connaissances requises

- **Compétences essentielles** y compris toutes les sous-catégories
- Mesures linéaires exactes en unités impériales
- Méthodes pour calculer les taux unitaires
- Méthodes pour calculer la superficie et le périmètre de formes composites
- Interprétation et création de schémas à l'échelle
- Navigation sur Internet, utilisation d'un tableur et d'un traitement de texte



## Planification de l'enseignement

- Passer l'activité en revue, y compris les connaissances requises et les outils d'évaluation.
- Bien que ce projet soit de nature sommative, il peut être divisé en plusieurs volets et accompli au cours d'une certaine période, au fil des contenus d'apprentissage abordés.
- Réserver la salle des ordinateurs pour permettre aux élèves de faire leurs recherches, leurs tableaux et leurs textes.
- Fournir aux élèves du papier quadrillé de 7 po pour faire leur schéma de présentation et du papier graphique de 1 po pour faire leur plan des pièces.
- Fournir aux élèves des échelles (règles) pour faire leurs plans, des équerres à angle droit et en T pour dessiner des représentations graphiques à l'échelle, ainsi que du ruban-cache pour coller leurs plans sur leur pupitre.
- Organiser une visite chez un détaillant de matériel de rénovation une fois la partie A terminée pour que les élèves puissent recueillir l'information nécessaire pour terminer leur projet.
- L'enseignant ou l'enseignante peut choisir de remettre des circulaires ou catalogues du magasin.
- Fournir une copie, imprimée ou sur un écran de rétroprojecteur, de l'article 9.6 du Code du bâtiment de l'Ontario qui stipule la bonne largeur des portes des différents espaces résidentiels.
- Fournir aux élèves une chemise ou un portfolio pour conserver tous leurs documents, y compris une liste de vérification. Le travail devrait être rangé dans le portfolio et laissé dans la classe.
- Fournir aux élèves une liste des compétences essentielles, incluant les sous-catégories.



### OBJECTIFS D'APPRENTISSAGE

Compétences essentielles:

#### Lecture des textes

Toutes les activités

#### Utilisation des documents

Schéma architectural

#### Rédaction

Toutes les activités

#### Calcul

Toutes les activités

#### Communication verbale

Toutes les activités

#### Capacité de raisonnement

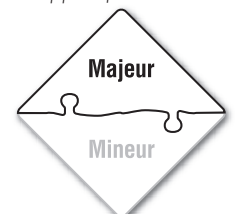
Toutes les activités

#### Travail d'équipe

Toutes les activités

#### Informatique

- Recherche sur Internet
- Outil de calcul pour la peinture et le papier peint
- Rapport final



## Évaluation du rendement de l'élève

Tâche	Outil / Type d'évaluation
Sommaire des <b>compétences essentielles</b>	Sommaire des compétences – Parties A et B (Formative)
Plan d'étage, mobilier, calcul des revêtements de sol et de mur	Grille d'évaluation du projet (Sommativ) Liste de vérification et sommaire d'évaluation (Formative)
Schéma architectural avec explications	Liste de vérification et sommaire d'évaluation (Formative)
Réflexions personnelles (rapport final)	Liste de vérification et sommaire d'évaluation (Formative)

## Matériel requis – activité et évaluation

- Fiche d'instructions – Partie A
- Fiche d'instructions – Partie B
- Sommaire des compétences – Parties A et B
- Sommaire des coûts de revêtement de sol
- Sommaire des coûts de peinture
- Liste de vérification et sommaire d'évaluation
- Grille d'évaluation du projet

## Rapprochement entre l'activité et le curriculum pour les éducatrices et éducateurs de l'Ontario

Nous utilisons des compétences essentielles dans toutes les sphères de la vie quotidienne et, en tant qu'enseignantes et enseignants, nous nous efforçons constamment de les transmettre aux élèves! En notre qualité d'enseignantes et d'enseignants de matières spécifiques ou de spécialistes, nous comprenons qu'une bonne partie du programme que nous sommes chargés d'enseigner et d'évaluer concerne les compétences essentielles et que, si les liens entre le curriculum et les compétences ne sont pas toujours évidents, ils existent néanmoins.

Cette activité peut être liée à une variété de cours, mais concerne plus étroitement le ou les cours suivants :

- Mathématiques du collège et des métiers, 12e année, cours précollégial – MAP 4CI
- Technologie du design, 12e année, cours préemploi – TDJ 4E (Partie A seulement)

Pour aider le personnel enseignant à faire des liens entre l'activité et le curriculum, nous offrons les éléments de rapprochement suivants :

### Mathématiques du collège et des métiers, 12e année, cours précollégial – MAP 4CI

Attentes	Contenus d'apprentissage
AGV.02 – résoudre des problèmes de mesure	<p>AG2.01 – résoudre des problèmes de périmètre et d'aire de figures planes, ainsi que d'aire et de volume de solides tels que le prisme, la pyramide, le cylindre, le cône et la sphère, y compris des problèmes comportant des solides composés</p> <p>AG2.04 – démontrer une compréhension des mesures de longueur et d'aire en utilisant le système impérial dans le cadre d'applications (p. ex., en construction et en design)</p> <p>AG2.05 – convertir des mesures du système impérial au système métrique et vice versa dans le cadre d'applications et de projets</p> <p>AG2.06 – utiliser la calculatrice scientifique efficacement dans des problèmes de mesure et juger de la vraisemblance des résultats obtenus</p>
MMV.02 – interpréter et analyser des modèles mathématiques à partir de formules	MM2.02 – établir (p. ex., combiner ou modifier), en situation, des formules pour résoudre des problèmes à étapes (p. ex., le nombre de litres nécessaires pour recouvrir un contenant cylindrique de deux couches de peinture)
MMV.03 – interpréter et analyser des données présentées sous différentes formes	<p>MM3.01 – extraire des données de différentes sources (p. ex., tableaux, horaires, graphiques, tableurs)</p> <p>MM3.02 – identifier les choix reliés à certains critères en se référant à plus d'un tableau, d'un tableur ou d'un horaire (p. ex., tableau d'amortissement d'une hypothèque, horaire d'avions)</p> <p>MM3.03 – prendre des décisions éclairées en utilisant différents tableaux, horaires et tableurs tout en tenant compte des besoins personnels et des préférences</p>

## Technologie du design, 12e année, cours préemploi – TDJ 4E

Attentes	Contenus d'apprentissage
SPV.01 – rédiger correctement des énoncés de projet qui donnent un aperçu des défis de design à relever et des critères de design qu'il ou elle utilisera pour atteindre les objectifs	SP1.01 – cerner les problèmes de design, dresser la liste des critères pertinents et proposer des solutions
SPV.02 – évaluer le coût des projets	SP2.01 – préparer des dessins techniques détaillés et précis à l'aide des échelles, des techniques d'écriture et des symboles normalisés
SPV.03 – préparer des modèles, des prototypes et des produits finis	SP3.01 – évaluer la pertinence des solutions proposées selon les critères de design
SPV.04 – créer les dessins requis à l'aide de méthodes traditionnelles ou informatisées	

# La maison de mes rêves

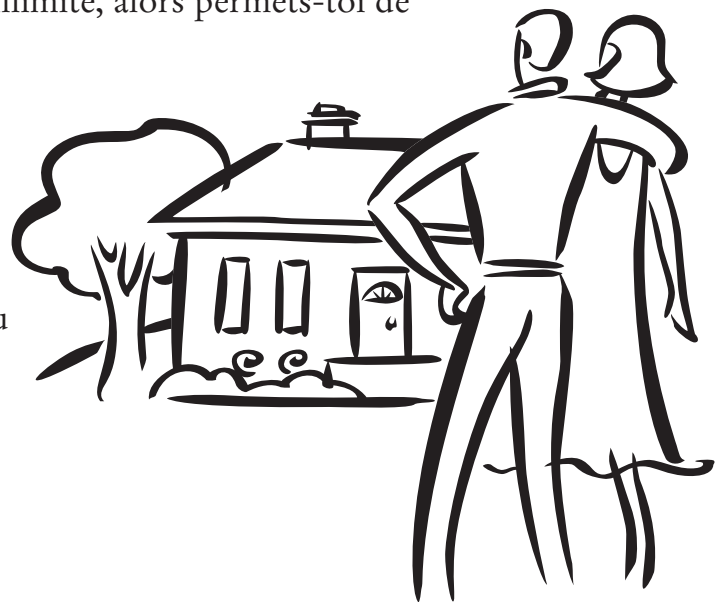
Seul(e) ou en équipe de deux, tu concevras l'aménagement d'une aire d'habitation d'un étage (p. ex. une maison, une maison en rangée, un appartement, un loft ou une copropriété). Tu devras non seulement organiser l'espace, mais aussi prévoir les coûts pour le meubler ainsi que pour couvrir les murs et les planchers.

## Ce travail comporte 4 parties:

1. **Sommaire des compétences A** – Avant de commencer ce projet, lis la fiche d'instructions de la Partie A du travail. Remplis le Sommaire des compétences en indiquant au moins deux **compétences essentielles** qui seront utilisées pour accomplir chacune des tâches de la partie A de ce travail en donnant des exemples de la façon dont tu utiliseras ces compétences.
2. **Recherche et conception** – Après avoir effectué des recherches sur les plans d'aménagement domiciliaire, toi et ton ou ta partenaire ferez l'aménagement d'une aire d'habitation d'un étage en créant un schéma à l'échelle.
3. **Sommaire des compétences B** – Avant d'entreprendre la prochaine partie du projet, lis la fiche d'instructions de la partie B du travail. Remplis le Sommaire des compétences en indiquant au moins deux **compétences essentielles** qui seront utilisées pour accomplir chacune des tâches de la partie B de ce travail en donnant des exemples de la façon dont tu utiliseras ces compétences.
4. **Établissement des coûts de décoration** – Avec ton ou ta partenaire, tu détermineras combien il en coûtera pour meubler ton aire d'habitation et couvrir murs et planchers. Ton budget est illimité, alors permets-toi de rêver!

## Format

Une liste de vérification indiquant tout ce qui est nécessaire pour ce travail te sera fournie (Liste de vérification et sommaire d'évaluation). Chaque partie du travail terminée sera versée dans un portfolio personnalisé qui restera dans la classe.



# La maison de mes rêves

## Fiche d'instructions - Partie A : Mon chez-moi!

### Tâche 1A : Recherche

1. Sur Internet, trouve quatre (4) plans de maison, d'appartement ou de condo entre 1 300 pi<sup>2</sup> et 2 000 pi<sup>2</sup>. Tu peux trouver ce genre de plans sur différents sites Web, y compris les suivants (tu peux aussi consulter d'autres sites) :

[www.coolhouseplans.com](http://www.coolhouseplans.com)

[www.dreamhomesource.com](http://www.dreamhomesource.com)

[www.homestyles.com](http://www.homestyles.com)

[www.homeplanfinder.com](http://www.homeplanfinder.com)

[www.thehousedesigners.com](http://www.thehousedesigners.com)



2. Analyse les plans trouvés et vois quel était le raisonnement ou le concept du ou de la designer au moment de décider de l'aménagement et des dimensions des pièces.
3. Énumère les éléments qui te plaisent et ceux qui te déplaisent dans chacun des plans, par exemple en ce qui concerne l'emplacement de la salle de bain, les dimensions des pièces, l'emplacement des fenêtres et la distance entre la cuisine et la salle à manger.

Chaque partenaire doit remettre:

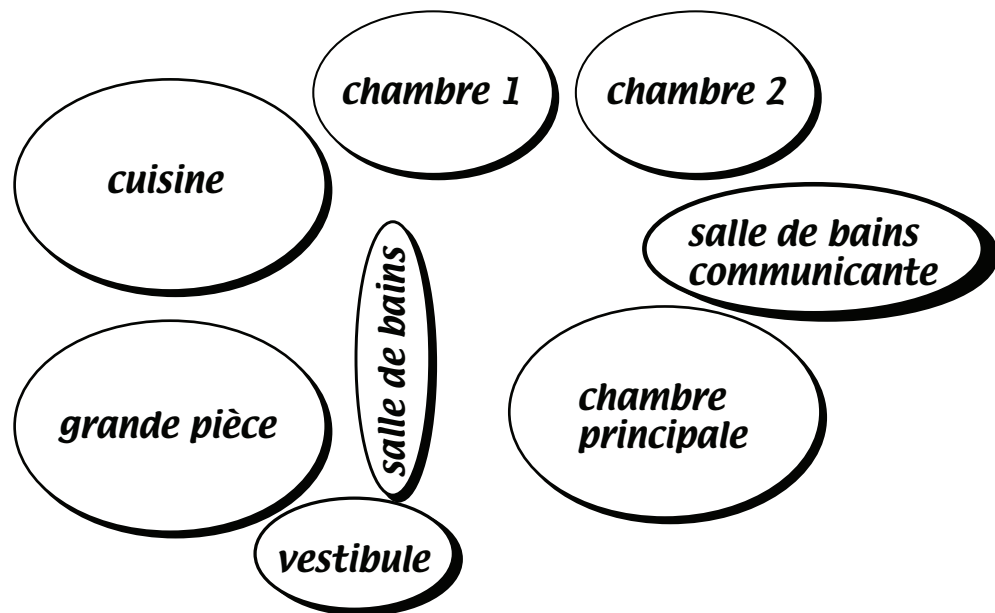
- 2 plans d'aménagement
- une analyse de chaque plan (préférentiellement tapée à l'ordinateur à l'aide d'un logiciel traitement de texte)
- les éléments aimés et moins aimés de chaque plan

# La maison de mes rêves

## Tâche 2A : Ébauche de plan

### 1. Schéma architectural

En t'appuyant sur l'analyse issue de ta recherche, crée un schéma architectural de ton chez-toi (voir ci-après). L'exercice le plus important dans le cadre de cette tâche est de déterminer où placer les pièces. L'emplacement des pièces dépend de tes occupations quotidiennes et de celles de ton ou ta partenaire. Tu n'as pas besoin de déterminer où se trouveront les corridors ni les dimensions des pièces. Voici un exemple de quoi



devrait avoir l'air un schéma architectural.

- Indique brièvement les raisons qui t'ont poussé(e) à choisir l'emplacement de chaque pièce.

À remettre (un par équipe):

- Schéma architectural
- Sommaire de l'emplacement des pièces (préférentiellement tapé à l'ordinateur)

# La maison de mes rêves

## Tâche 3A : Schéma à l'échelle

L'aire d'habitation que tu concevras doit avoir une superficie d'entre 1 300 pi<sup>2</sup> et 2 000 pi<sup>2</sup> et inclure les pièces suivantes en respectant les dimensions indiquées.

- 1 salon 145 pi<sup>2</sup> – 600 pi<sup>2</sup>
- 1 salle à manger 100 pi<sup>2</sup> – 225 pi<sup>2</sup>
- 1 cuisine 100 pi<sup>2</sup> – 400 pi<sup>2</sup>
- 2 ou 3 chambres 180 pi<sup>2</sup> – 510 pi<sup>2</sup> en tout pour les chambres
- 1 salle de bain 50 pi<sup>2</sup> – 100 pi<sup>2</sup>
- 1 salle de lavage 60 pi<sup>2</sup> – 100 pi<sup>2</sup>

### 1) Schéma de présentation

Sers-toi de papier quadrillé de  $\frac{1}{4}$  po pour préparer un plan d'aménagement à l'échelle. Chaque carré représente une superficie de 2 pieds sur 2 pieds (c.-à-d. une échelle de 1 pour 96). Tu dois manipuler la taille des pièces de façon à respecter les dimensions susmentionnées et tenir compte de la superficie des corridors dans la superficie totale de l'aire d'habitation. Tu créeras une esquisse qui sera différente du schéma architectural et qui inclura les dimensions de chaque pièce (p. ex. CHAMBRE 20 pi x 10 pi).

- 2) Explique brièvement comment tu as établi les dimensions de chaque pièce et corridor en incluant tes calculs et en montrant que la superficie totale respecte les paramètres de départ.

À remettre (un par équipe):

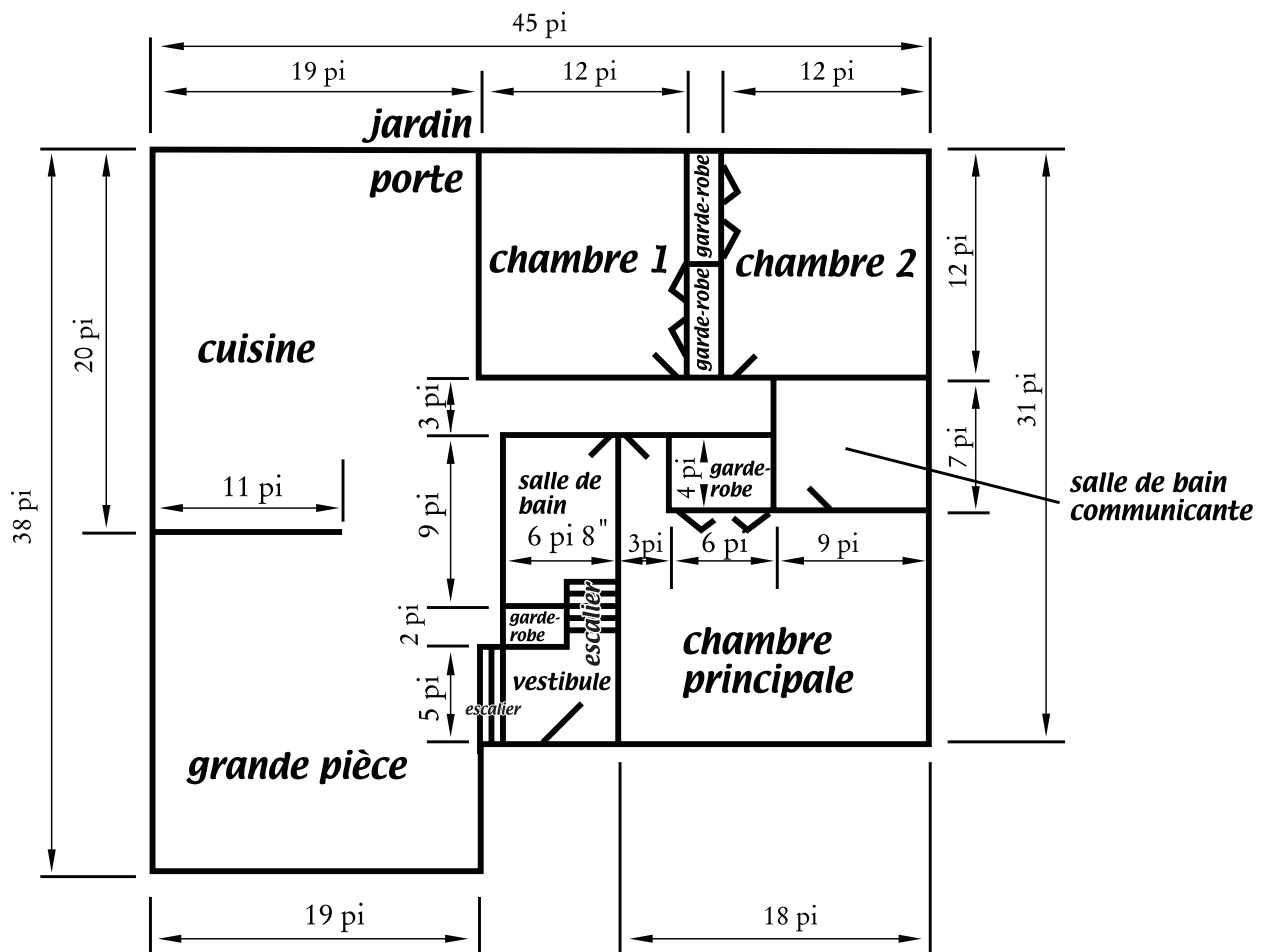
- schéma de présentation
- sommaire de la superficie de chaque pièce avec calculs à l'appui

# La maison de mes rêves

## Tâche 4A : Plan d'étage

### 1) Plan de deux pièces

Tu es maintenant prêt(e) à créer un plan pour deux pièces de ton aire d'habitation. Tu reproduiras le plan de la chambre principale et du salon/de la grande pièce sur du papier graphique en te servant d'échelles, d'équerres à angle droit et en T. Les plans doivent être faits selon une échelle de 1 pour 12 (1 po = 1 pied); ils doivent être propres et précis. Voici un exemple de plan d'étage professionnel. Le plan ci-après ne comporte pas de fenêtres. Pour voir comment inclure des portes et des fenêtres, consulte les plans que tu as trouvés lors de ta recherche à la Tâche 1A. Réfère-toi à l'article 9.6 du Code du bâtiment de l'Ontario pour obtenir les largeurs de portes (entrées et garde-robes).



Chaque partenaire doit remettre :

- un plan tracé à la main d'une pièce de l'aire d'habitation

# La maison de mes rêves

## Fiche d'instructions - Partie B : Mon décor!

### Tâche 1B : Meubler ton chez-toi

#### 1) Liste de mobilier

Consulte ton ou ta partenaire et écris sur une feuille de papier les articles que vous aimeriez avoir dans chaque pièce, y compris les nécessités telles que les électroménagers et les meubles. Pense aussi aux accessoires tels que les lampes, les systèmes de son ou de divertissement audiovisuel. Si tu le désires, tu peux aussi inclure les armoires de cuisine, les accessoires pour la terrasse ou le garage, mais ce n'est pas obligatoire.



#### 2) Sommaire du mobilier

À l'aide d'un tableur ou d'un logiciel de traitement de texte, crée un tableau énumérant les meubles requis pour chaque pièce, l'endroit où trouver chacun de ces articles (c.-à-d. le magasin), le coût et les dimensions (longueur, largeur et hauteur). Tu peux trouver cette information sur Internet, dans les catalogues et circulaires ou dans les magasins. Tu peux inclure les articles qui iront dans d'autres pièces, comme le garage ou la terrasse, mais ce n'est pas obligatoire.

#### À remettre (un par équipe):

- Sommaire du mobilier pour l'ensemble de l'aire d'habitation
- Estimation des coûts totaux du mobilier



# La maison de mes rêves

## Tâche 2B : Recouvrir les planchers

### 1) Recherche

Renseigne-toi sur les différents types de revêtements de plancher en navigant sur Internet, en appelant les magasins ou en t’y rendant (visite d’un détaillant de matériel de rénovation avec la classe). Rédige un rapport résumant quatre types de revêtements avec leurs avantages et inconvénients.

### 2) Sélection

En t’appuyant sur ta recherche, détermine le type de revêtement de sol que tu veux mettre dans chaque pièce de ton chez-toi. Pour chaque pièce, explique brièvement pourquoi tu as choisi un type particulier de revêtement.

### 3) Coût

Détermine le coût du revêtement choisi pour chaque pièce. Montre tes calculs sur une feuille séparée. Pour le tapis, indique la largeur du rouleau (12 pi ou 15 pi) et utilise la calculatrice de tapis du site [www.rona.ca](http://www.rona.ca). Transcris tous les coûts sur le Sommaire des coûts de revêtement de sol ci-joint et dont voici un exemple ci-après.

PIÈCE	TYPE DE REVÊTEMENT	COÛT UNITAIRE	SUPERFICIE	COÛT TOTAL DU REVÊTEMENT	COÛT DE LA POSE	COÛT COMBINÉ (REVÊTEMENT ET POSE)	TAXES (TSP & TVP)	COÛT TOTAL
Salle à manger	chêne	5,99 \$/pi. <sup>2</sup>	12 pi x 18 pi = 216 pi <sup>2</sup>	1 293,84\$	2,99 x 216 = 645,84\$	1 939,68\$	239,28\$	2 178,96\$
Chambre 1	tapis (15 pi)	25/yd <sup>2</sup>	13 pi x 13 pi = 169 pi <sup>2</sup> = 22 yd. <sup>2</sup>	550\$	50\$	600,00\$	90,00\$	690,00\$
etc.								

### À remettre (un par équipe) :

- Analyse des types de revêtement (chaque partenaire en analyse deux)
- Estimation du coût de revêtement de sol pour chaque pièce
- Sommaire des coûts de revêtement de sol pour toute l’aire d’habitation

# La maison de mes rêves

## Tâche 3B : Recouvrir les murs

### 1) Papier peint

- (a) Choisis au moins une pièce (pas une garde-robe) dont les murs seront recouverts de papier peint. Détermine le type de papier peint approprié pour cette pièce en consultant Internet ou en te rendant dans un magasin (visite d'un détaillant de matériel de rénovation avec la classe). Si possible, obtiens un échantillon du papier peint et prend note du prix.
- (b) En te servant des dimensions de la pièce sur ton schéma à l'échelle, détermine combien de rouleaux de papier peint tu devras acheter. Utilise la calculatrice de papier peint du site [www.rona.ca](http://www.rona.ca) et détermine combien te coûtera le papier peint en incluant les taxes.

### 2) Peinture

- (a) Décide quelles pièces de ton aire d'habitation seront peintes. Tiens pour acquis que tu devras appliquer au moins deux couches de peinture. Renseigne-toi sur le type de peinture nécessaire pour chaque pièce en consultant Internet ou en te rendant dans un magasin (visite d'un détaillant de matériel de rénovation avec la classe). Si possible, obtiens des échantillons de couleur.
- (b) Détermine combien te coûtera la peinture pour chaque pièce. Montre tes calculs pour établir la quantité de peinture nécessaire et calcule le coût total de la peinture pour chaque pièce. Montre tes calculs sur feuille séparée, puis transcris tous les coûts sur le Sommaire des coûts de peinture ci-joint et détermine combien il en coûtera pour peindre ton aire d'habitation.

PIÈCE	SUPERFICIE DU MUR À COUVRIR	TYPE DE PEINTURE/ COULEUR	COÛT UNITAIRE	COÛT DE LA PEINTURE	TAXES	COÛT TOTAL
Salle à manger						
Chambre 1						
etc.						

À remettre (un par équipe) :

- Calcul de la quantité et du coût du papier peint
- Calcul de la quantité de peinture nécessaire pour chaque pièce
- Sommaire des coûts de peinture pour toute l'aire d'habitation

# La maison de mes rêves

## Tâche 4B : Aménager mon mobilier

En te servant des dimensions du mobilier obtenues lors de la Tâche 1B, dispose le mobilier sur une copie du plan de ton salon et de la chambre principale.

À remettre (un par équipe) :

- Copie des plans des deux pièces où figure la disposition du mobilier

## Tâche 5B : Ce que j'ai appris au cours de ce projet

### (rapport individuel)

En tenant compte de toutes les activités que tu as faites dans le cadre de ce projet, rédige un rapport détaillé (d'au plus une page) sur ce que tu as appris de cette expérience. Indique les activités qui t'ont plu ou déplu et pourquoi. Y aurait-il d'après toi des changements à apporter à ce projet? Songe aux **compétences essentielles** utilisées et aux tâches effectuées. Le plaisir tiré de l'exécution d'une tâche est-il lié à ton niveau de maîtrise de la compétence requise pour le faire?

Quelle(s) **compétence(s) essentielle(s)** crois-tu devoir développer davantage? Comment pourrais-tu t'y prendre? Donne des précisions.

Chaque partenaire doit remettre :

- un rapport final sur ce qu'il ou elle a tiré de ce projet (d'au plus une page et préférablement tapé à l'ordinateur)



# La maison de mes rêves

## Sommaire des compétences (Partie A)

TÂCHE	Compétence essentielle et SOUS-CATÉGORIE (S'IL Y A LIEU)	EXEMPLE D'UTILISATION DE LA compétence essentielle
1A Recherche	1.	
	2.	
2A Ébauche de plan	1.	
	2.	
3A Schéma architectural	1.	
	2.	
4A Plan d'étage	1.	
	2.	

## Sommaire des compétences (Partie B)

TÂCHE	Compétence essentielle et SOUS-CATÉGORIE (S'IL Y A LIEU)	EXEMPLE D'UTILISATION DE LA compétence essentielle
1B Meubler ton chez-toi	1.	
	2.	
2B Recouvrir les planchers	1.	
	2.	
3B Recouvrir les murs	1.	
	2.	
4B Aménager mon meublier	1.	
	2.	
5B Ce que j'ai appris au cours de ce projet	1.	



# La maison de mes rêves

## Sommaire des coûts de peinture

PIÈCE	SUPERFICIE DU MUR À COUVRIR	TYPE DE PEINTURE/ COULEUR	COÛT UNITAIRE	COÛT DE LA PEINTURE	TAXES (TPS ET TVP)	COÛT TOTAL
					Grand Total	

# La maison de mes rêves

## Liste de vérification et sommaire d'évaluation

Assure-toi de verser tous les documents suivants, dans l'ordre indiqué, dans ton portfolio.

DOCUMENT	FAIT ✓	DATE D'ACHÈVEMENT	NIVEAU/COMMENTAIRES (1=LIMITÉ / 5=APPROFONDI)
1 Sommaire des compétences (partie A)	<input type="checkbox"/>		
2 Analyses des plans d'aménagement n <sup>os</sup> 1 et 2	<input type="checkbox"/>		
3 Analyses des plans d'aménagement n <sup>os</sup> 3 et 4	<input type="checkbox"/>		
4 Schéma architectural avec explications	<input type="checkbox"/>		
5 Dimensions des pièces et superficie totale de l'aire d'habitation (en pi <sup>2</sup> )	<input type="checkbox"/>		
6 Plan à petite échelle (papier quadrillé de 1/4 po)	<input type="checkbox"/>		
7 Plan du salon à grande échelle (papier graphique de 1 po)	<input type="checkbox"/>		
8 Plan de la chambre principale à grande échelle (papier graphique de 1 po)	<input type="checkbox"/>		
9 Sommaire des compétences (partie B)	<input type="checkbox"/>		
10 Sommaire du mobilier	<input type="checkbox"/>		
11 Rapport sur les revêtements de sol n <sup>os</sup> 1 et 2	<input type="checkbox"/>		
12 Rapport sur les revêtements de sol n <sup>os</sup> 3 et 4	<input type="checkbox"/>		
13 Sommaire des coûts de revêtement de sol	<input type="checkbox"/>		
14 Calculs pour le papier peint	<input type="checkbox"/>		
15 Sommaire des coûts de peinture avec les calculs	<input type="checkbox"/>		
16 Plan d'aménagement du mobilier du salon	<input type="checkbox"/>		
17 Plan d'aménagement du mobilier de la chambre principale	<input type="checkbox"/>		
18 Rapport final (premier partenaire)	<input type="checkbox"/>		
19 Rapport final (deuxième partenaire)	<input type="checkbox"/>		
<b>Commentaires :</b>			<b>Note finale :</b>

*La maison de mes rêves*

# Grille d'évaluation du projet d'aménagement intérieur

CATÉGORIES/ CRITÈRES	NIVEAU 1 (50-59%)	NIVEAU 2 (60-69%)	NIVEAU 3 (70-79%)	NIVEAU 4 (80-100%)
<b>Connaissance et compréhension</b>				
Calcule les dimensions pour les schémas à l'échelle avec précision	Efficacité limitée	Une certaine efficacité	Grande efficacité	Très grande efficacité
Calcule les coûts de peinture avec précision	Efficacité limitée	Une certaine efficacité	Grande efficacité	Très grande efficacité
Calcule les coûts de revêtement de sol avec précision	Efficacité limitée	Une certaine efficacité	Grande efficacité	Très grande efficacité
<b>Capacité de raisonnement</b>				
Planifie les dimensions des pièces et des corridors conformément aux paramètres fixés	Efficacité limitée	Une certaine efficacité	Grande efficacité	Très grande efficacité
Crée un plan efficace d'aménagement du mobilier	Efficacité limitée	Une certaine efficacité	Grande efficacité	Très grande efficacité
<b>Communication</b>				
Utilise correctement les étiquettes, unités, conventions et symboles mathématiques	Efficacité limitée	Une certaine efficacité	Grande efficacité	Très grande efficacité
Fait preuve de clarté dans ses explications, analyses et justifications	Efficacité limitée	Une certaine efficacité	Grande efficacité	Très grande efficacité
<b>Mise en application</b>				
Met en application les techniques de mesurage et les formules pour solutionner les problèmes	Efficacité limitée	Une certaine efficacité	Grande efficacité	Très grande efficacité

**Remarque:** Les élèves qui obtiennent une note inférieure au Niveau 1 (50 %) n'ont pas satisfait aux exigences minimales associées à ce travail ou à cette activité.